



ТУ 26.60.12-001-51082790-2017	
Код документа:	И-Ф-11-17
Документ:	Руководство по эксплуатации ПАК «Димеко»
Дата:	02.09.2017
Версия:	1.0

ПРОГРАММНО-АППАРАТНЫЙ КОМПЛЕКС «ДИМЕКО»

РУКОВОДСТВО ПО ЭКСПЛУАТАЦИИ

ТУ 26.60.12-001-51082790-2017	
Код документа:	И-Ф-11-17
Документ:	Руководство по эксплуатации ПАК «Димеко»
Дата:	02.09.2017
Версия:	1.0

СОДЕРЖАНИЕ

1	Введение	3
1.1	Список сокращений, терминов и определений.....	3
1.2	Связанные документы	3
2	Описание ПАК «Димеко»	4
2.1	Компоненты ПАК «Димеко»	4
2.2	Общая схема процесса работы ПАК «Димеко».....	4
2.3	Требования к квалификации специалистов	5
3	Подготовка ПАК «Димеко» к работе.....	6
3.1	Требования к установке и расположению оборудования.....	6
3.2	Включение прибора	6
4	Обслуживание системы.....	6
4.1	Техническое обслуживание ПАК «Димеко».....	6
4.2	Периодическая поверка оборудования	6
6	Проблемы и ошибки	7
7	Лист регистрации изменений	8

	ТУ 26.60.12-001-51082790-2017	
	Код документа:	И-Ф-11-17
	Документ:	Руководство по эксплуатации ПАК «Димеко»
	Дата:	02.09.2017
	Версия:	1.0

1 Введение

В данном руководстве описана процедура установки и настройки Программно-аппаратного комплекса «Димеко». В Руководстве описана также последовательность замены компонентов ПАК «Димеко», в случае их выхода из строя, ремонта или обслуживания.

1.1 Список сокращений, терминов и определений

Термин/Сокращение	Описание
ПАК «Димеко»	Специальный медицинский аппаратный комплекс для прохождения автоматизированного медицинского обследования.
Система	Программно-аппаратное обеспечение автоматизированного медицинского обследования.
АМО	Автоматизированное медицинское обследование.
Сотрудник	Пользователь, проходящий АМО на ПАК «Димеко».

1.2 Связанные документы

Инструкция по прохождению АМО на ПАК «Димеко»:
[И-Ф-12-16 Инструкция по прохождению АМО.doc](#)

ТУ 26.60.12-001-51082790-2017	
Код документа:	И-Ф-11-17
Документ:	Руководство по эксплуатации ПАК «Димеко»
Дата:	02.09.2017
Версия:	1.0

2 Описание ПАК «Димеко»

ПАК «Димеко» выполнен в цельнометаллическом корпусе, в который интегрированы анализатор паров этанола, тонометр, микрокомпьютер, принтер, индикатор температуры, камера, трубка связи, блок питания, а также другие аппаратные средства, обеспечивающие взаимную работу установленных компонентов.

2.1 Компоненты ПАК «Димеко»



Рисунок 1. ПАК «Димеко» для прохождения автоматизированного медицинского обследования.

2.2 Общая схема процесса работы ПАК «Димеко»

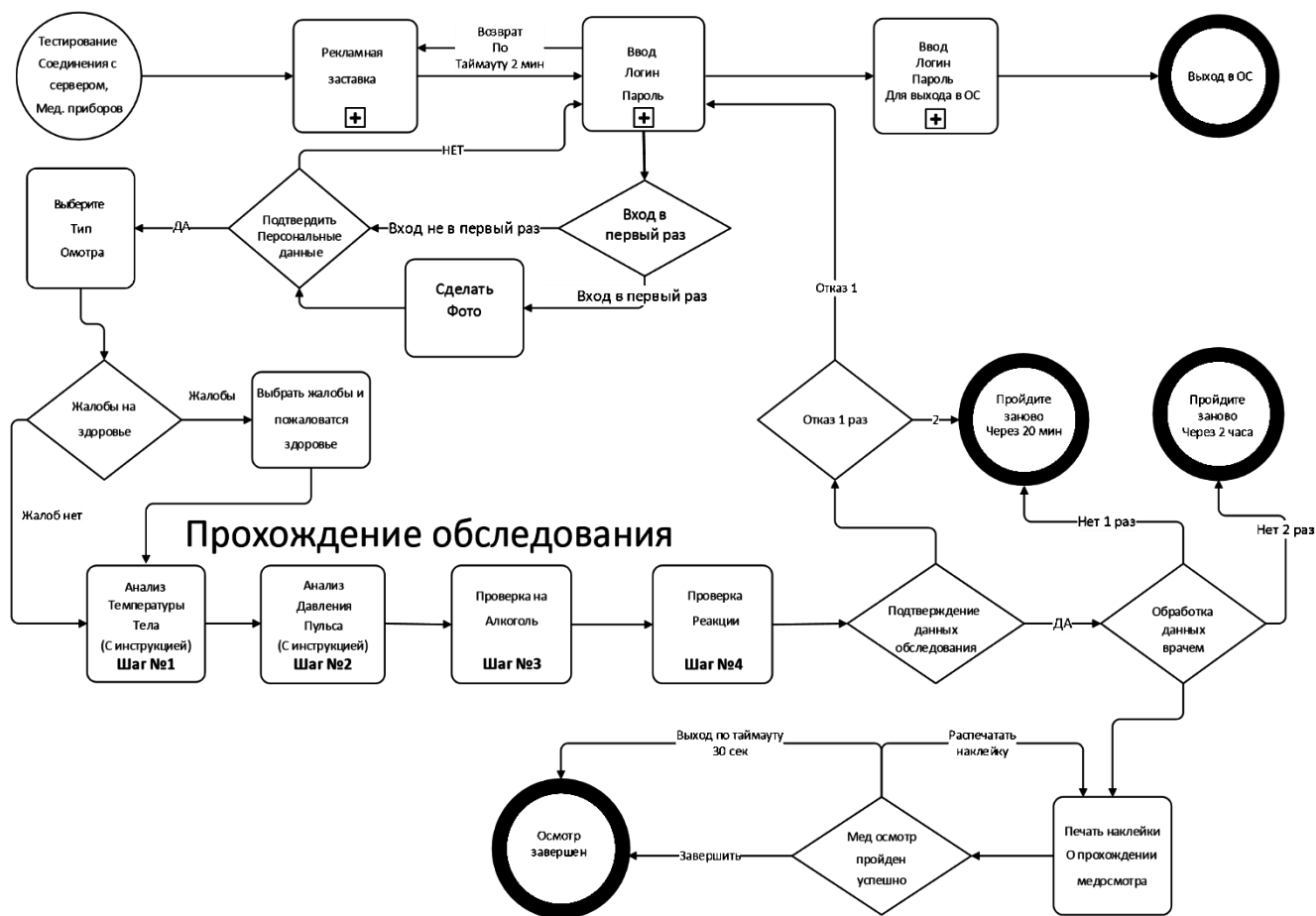


Рисунок 2. Блок-схема алгоритма работы ПАК «Димеко» при прохождении АМО

2.3 Требования к квалификации специалистов

Операции по установке и обслуживанию выполняются квалифицированным и ответственным персоналом.

- Для работы с программным обеспечением достаточно навыков работы с персональным компьютером.

- Для обслуживания системы требуется администратор системы с навыками основ знаний задач системного администрирования и инструментария для решения этих задач, уверенного выполнения закрытия и перезагрузки системы, владения основами подключения локальных сетей.

	ТУ 26.60.12-001-51082790-2017	
	Код документа:	И-Ф-11-17
	Документ:	Руководство по эксплуатации ПАК «Димеко»
	Дата:	02.09.2017
	Версия:	1.0

3 Подготовка ПАК «Димеко» к работе

3.1 Требования к установке и расположению оборудования

- ПАК «Димеко» должен быть установлен на ровную поверхность
- минимальный размер рабочего места для установки 40 см x 80 см
- передняя часть ПАК «Димеко» должна быть установлена вплотную к краю стола
- для подключения питания ПАК «Димеко» используют сеть переменного тока 220В 50Гц (сеть автомобиля 24В – опционально)
- ПАК «Димеко» может быть подключен к локальной сети посредством кабеля с разъёмом RJ-45.
- в случае отсутствия подключения к локальной сети и плохим сигналом сотовой связи возможно подсоединение внешней антенны к ПАК «Димеко».

Внимание! При наличии вмятин, видимых повреждений, разболтанности отдельных компонентов ПАК «Димеко» подключение к сети электропитания запрещено!

3.2 Включение прибора

- вставить вилку питания в розетку
- нажать кнопку пуск на задней панели прибора
- дождаться появления стартовой страницы


4 Обслуживание системы

4.1 Техническое обслуживание ПАК «Димеко»

- Периодический визуальный осмотр на отсутствие повреждений шланга с манжетой тонометра. При обнаружении повреждений следует незамедлительно заменить шланг с манжетой.
- Периодический осмотр воронки анализатора паров этанола, дисплея, трубки для связи на наличие загрязнений. При обнаружении загрязнений требуется удалить их чистой, влажной салфеткой.

4.2 Периодическая поверка оборудования

В комплект данной системы входит оборудование, относящееся к медицинским приборам и требующее прохождения периодической поверки.

	ТУ 26.60.12-001-51082790-2017	
	Код документа:	И-Ф-11-17
	Документ:	Руководство по эксплуатации ПАК «Димеко»
	Дата:	02.09.2017
	Версия:	1.0

Оборудование, подлежащее поверке:

Оборудование	Периодичность поверки
Анализатор паров этанола «Динго» Е-200	12 месяцев
Тонометр OMRON M10 IT	24 месяца

Поверка проходит в сертификационных центрах.

5 Проблемы и ошибки

При возникновении любой ошибки в работе программы необходимо выполнить диагностику путём перезагрузки ПАК «Димеко». Необходимо выполнить перезагрузку электропитания. Выключить прибор из розетки и после 10 секундной паузы заново включить. В процессе чего произойдет проверка работоспособности всего оборудования.

При повторных сбоях в работе ПАК «Димеко» необходимо обратиться в техническую поддержку по телефону 8 800 100 43 70.

